



THE DISPLAY CHOICE
OF PROFESSIONALS™

TX-15, TX-17 & TX-19 Multi-Touch-Display

www.agneovo.com **Bedienungsanleitung**

Änderungen der Informationen in diesem Dokument sind vorbehalten.

Dieses Dokument enthält firmeneigene Informationen, die urheberrechtlich geschützt sind. Alle Rechte vorbehalten. Kein Teil dieses Dokuments darf ohne vorherige schriftliche Erlaubnis vervielfältigt, in eine andere Sprache übersetzt oder in einem Datenabfragesystem gespeichert oder mit irgendwelchen Hilfsmitteln elektronisch, mechanisch, als Fotokopie, Aufnahme oder auf eine andere Weise übertragen werden. Windows ist eine eingetragene Marke der Microsoft, Inc. Andere Marken- und Produktnamen sind Marken ihrer jeweiligen Inhaber.

INHALTSVERZEICHNIS

Anwendungshinweise

Vorsichtsmaßnahmen.....	4
-------------------------	---

Kapitel 1: Einführung

1.1 Infos zum TX-15/TX-17/TX-19	5
1.2 Touchscreen für TX-15/TX-17/TX-19.....	6
1.3 Lieferumfang	7

Kapitel 2: Aufbau

2.1 Produktübersicht	8
2.1.1 Vorderseite.....	8
2.1.2 Unterseite (ohne Ständer).....	8
2.2 Kensington-Sicherheitsschlitz	9
2.3 VESA-Montage Ihres Monitors.....	10
2.4 Mit der Installation beginnen	11
2.5 Display anschließen	12
2.6 Entfernen des Tischständers.....	13

Kapitel 3: Bedienelemente

3.1 Bedienelemente an der Rückblende	14
3.2 Verwendung der OSD-Menüs	15
3.3 Bildschirmmenü (OSD).....	16

Kapitel 4: Anhang

4.1 Fehlerbehebung	17
4.2 Warnsignal.....	18
4.2.1 No Signal	18
4.2.2 Going to Sleep	18
4.2.3 Out of Range.....	18
4.3 Produktabmessungen	19
4.4 Kompatibilitätsmodi	22
4.5 Installation des Touchscreen-Treibers.....	25
4.5.1 Installation des optionalen Kalibrierungswerkzeuges	25
4.5.2 Installationsanleitung für den Treiber	27

Kapitel 5: Technische Daten

5.1 Technische Daten des Anzeigerätes	28
---	----

ANWENDUNGSHINWEISE



Warnung - Zur Verhinderung von Feuer und Stromschlägen dürfen Sie dieses Produkt weder Regen noch Feuchtigkeit aussetzen.



Warnung - Öffnen oder demontieren Sie das Produkt nicht, denn Sie könnten einen Stromschlag erhalten.

Vorsichtsmaßnahmen

Beachten Sie zur Optimierung der Nutzungsdauer Ihres Gerätes sämtliche Warnungen, Vorsichtsmaßnahmen und Wartungshinweise in dieser Bedienungsanleitung.

Was man tun sollte:

- Schalten Sie das Produkt vor einer Reinigung aus.
- Die Oberfläche des Touchscreens kann mit einem weichen, sauberen Tuch gereinigt werden, das mit einem milden, handelsüblichen Glasreiniger oder einer 50:50-Mischung aus Wasser und Isopropylalkohol befeuchtet ist.
- Wischen Sie das Gehäuse des Displays mit einem weichen Tuch ab, das mit einem milden Reinigungsmittel befeuchtet ist.
- Ziehen Sie den Netzstecker aus der Netzsteckdose, wenn Sie das Produkt längere Zeit nicht genutzt wird.

Was man nicht tun sollte:

- Berühren Sie die Oberfläche des LCD-Bildschirms nicht mit scharfkantigen oder harten Gegenständen.
- Verwenden Sie für die Reinigung keine aggressiven Reinigungsmittel, Polituren oder Lösungsmittel.
- Nutzen Sie das Produkt nicht unter folgenden Bedingungen:
 - In extrem heißer, kalter oder feuchter Umgebung.
 - In Bereichen, in denen übermäßig viel Staub oder Schmutz auftritt.
 - Neben einem Gerät, das ein starkes Magnetfeld erzeugt.
 - Bei direkter Sonnenbestrahlung.

TX-15, TX-17 und TX-19 dürfen nur als Gerät im Gewerbe und der Leichtindustrie eingesetzt werden.

KAPITEL 1: EINFÜHRUNG

1.1 Infos zum TX-15

Der TX-15 ist ein 15-Zoll-Flachbildschirm mit einem Aktivmatrix-TFT-LCD-Bildschirm.

Er besitzt folgende Merkmale:

- Analogsignaleingang
- Digitalsignaleingang
- Aktivmatrix-TFT-LCD-Technologie
- XGA-Auflösung, 1024 x 768
- Sichtbarer 15-Zoll-Anzeigebereich
- Horizontaler Scan von 31,47 – 60,02 kHz
- Hohe Bildwiederholfrequenz von 56-75 Hz
- Pixelabstand von 0,297 x 0,297 mm
- Funktion für automatische Einstellung
- Mehrsprachiges OSD-Menü
- 100 mm VESA-Befestigung
- Halterung
- Projizierter kapazitiver Touchscreen mit USB-Controller

Über TX-17

Der TX-17 ist ein 17-Zoll-Flachbildschirm mit einem Aktivmatrix-TFT-LCD-Bildschirm.

Er besitzt folgende Merkmale:

- Analogsignaleingang
- Digitalsignaleingang
- Aktivmatrix-TFT-LCD-Technologie
- XGA-Auflösung, 1280 x 1024
- Sichtbarer 17-Zoll-Anzeigebereich
- Horizontaler Scan von 31,47 – 80 kHz
- Hohe Bildwiederholfrequenz von 56-75 Hz
- Pixelabstand von 0,264 x 0,264mm
- Funktion für automatische Einstellung
- Mehrsprachiges OSD-Menü
- 100 mm VESA-Befestigung
- Halterung
- Projizierter kapazitiver Touchscreen mit USB-Controller

KAPITEL 1: EINFÜHRUNG

Über TX-19

Der TX-19 ist ein 19-Zoll-Flachbildschirm mit einem Aktivmatrix-TFT-LCD-Bildschirm.

Er besitzt folgende Merkmale:

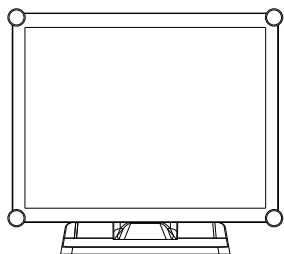
- Analogsignaleingang
- Digitalsignaleingang
- Aktivmatrix-TFT-LCD-Technologie
- XGA-Auflösung, 1280 x 1024
- Sichtbarer 19-Zoll-Anzeigebereich
- Horizontaler Scan von 31,47 – 80 kHz
- Hohe Bildwiederholfrequenz von 56-75 Hz
- Pixelabstand von 0,294 x 0,294mm
- Funktion für automatische Einstellung
- Mehrsprachiges OSD-Menü
- 100 mm VESA-Befestigung
- Halterung
- Projizierter kapazitiver Touchscreen mit USB-Controller

1.2 Touchscreen für TX-15/TX-17/TX-19

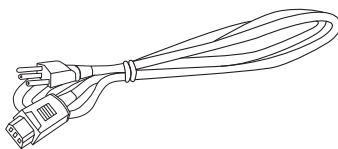
- Projiziert kapazitiver Touchscreen nur für Eingabe mit Finge
- Oberfläche: Entspiegelt
- Interface: USB-Controller
- Durchlässigkeitsgrad: 90%±5%
- HID: Windows® 7/8
- Treiber: Vista, XP, 2000, CE, XP Embedded, Linux-Kernel 2.6.x (32 Bit und 64 Bit), Apple® Mac OS

PRODUKTBESCHREIBUNG

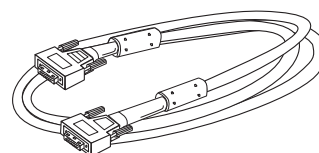
1.3 Lieferumfang



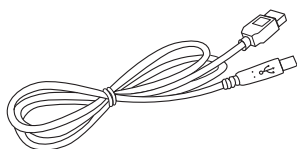
LCD-Display



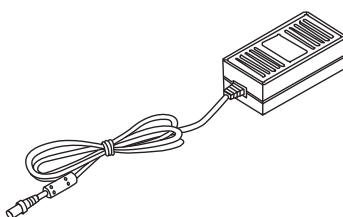
Netzkabel



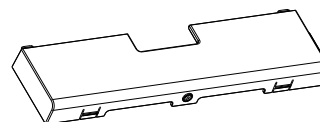
VGA-Signalkabel



USB-Kabel (A zu B)



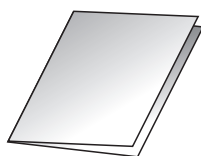
DC-Netzteil



Kabelabdeckung



CD



Garantiekarte

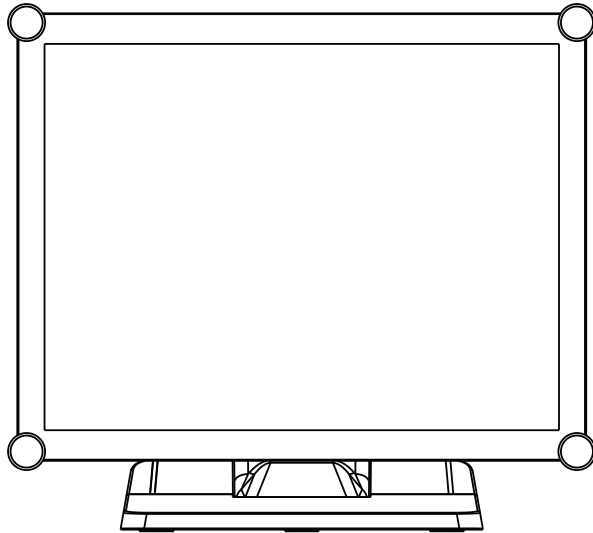


Schraube für Kabelabdeckung

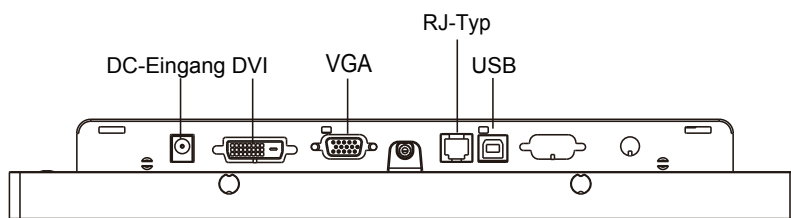
KAPITEL 2: AUFBAU

2.1 Produktübersicht

2.1.1 Vorderseite

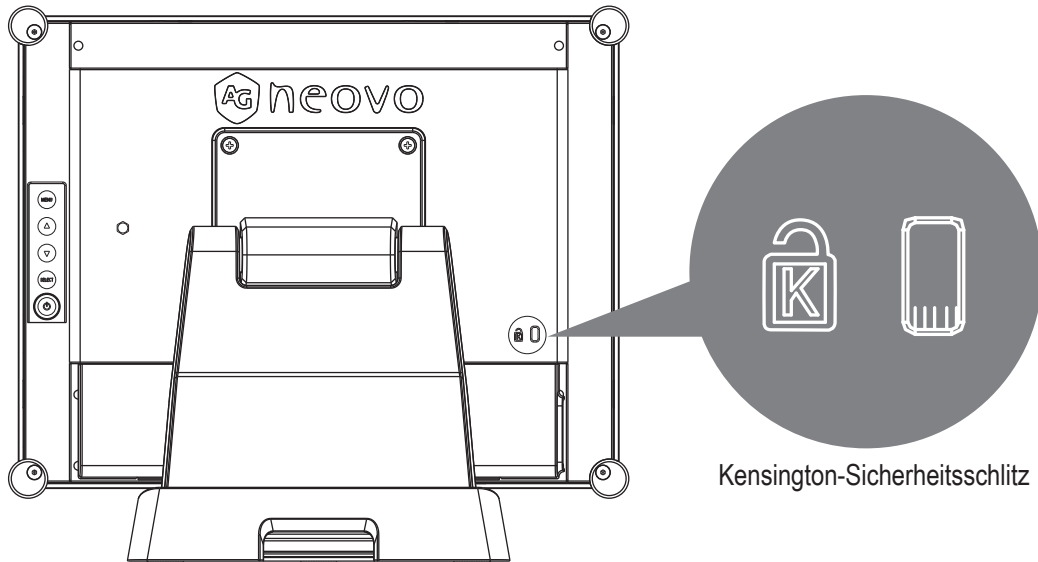


2.1.2 Unterseite (ohne Ständer)



2.2 Kensington-Sicherheitsschlit

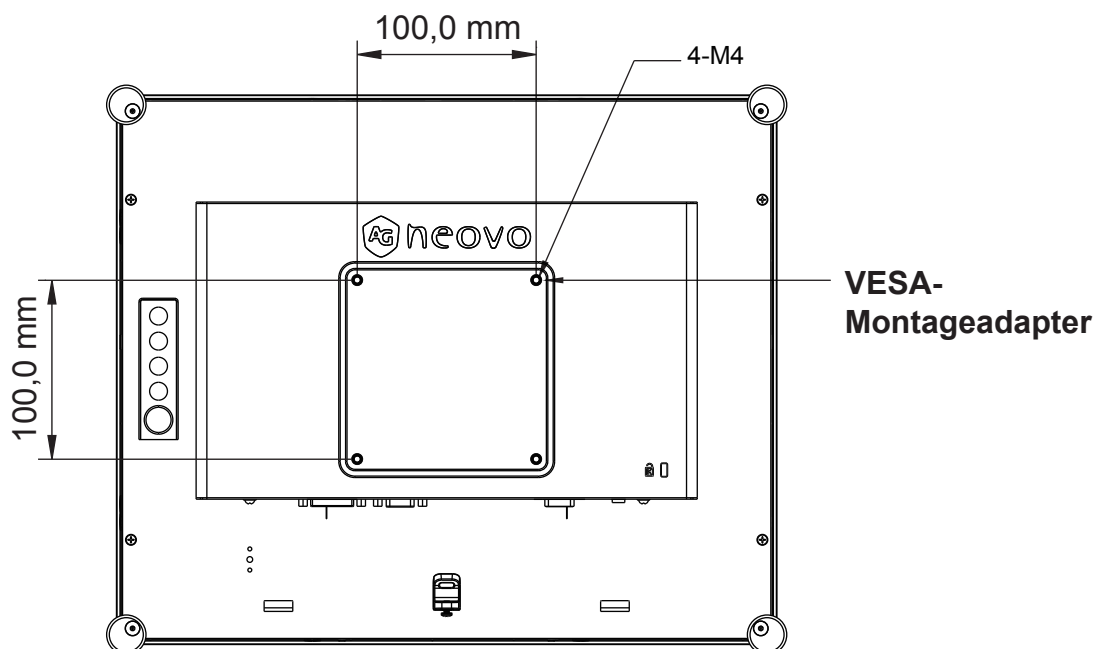
Der Monitor kann mit Kensington-Sicherheitsprodukten an Ihrem Tisch oder einem beliebigen anderen festen Gegenstand gesichert werden. Ein Kensington-Schloss ist nicht inklusive.



2.3 VESA-Montage Ihres Monitors

Dieser Monitor entspricht dem VESA-Standard für Befestigungen von Flachbildschirmen (FPMPMI); dieser Standard definiert einen Montageadapter für Flachbildschirme. Außerdem entspricht der Monitor den Standards für Befestigungsvorrichtungen für Flachbildschirme, z. B. für Wände und Tischarme. Der VESA-Montageadapter befindet sich auf der Rückseite Ihres Monitors.

Bei Befestigung des Monitors an einem UL-zertifizierten Schwenkarm oder einer anderen Montagevorrichtung beachten Sie die Anweisungen, die der zur verwendenden Montagevorrichtung beigelegt ist.



⚠ Warnung!

Nehmen Sie die richtigen Schrauben!

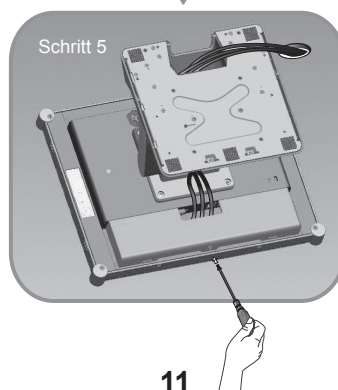
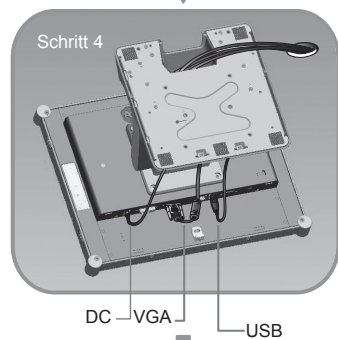
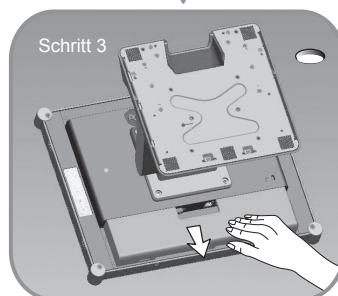
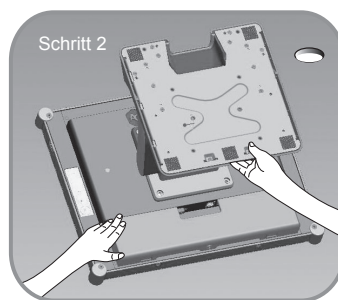
Der Abstand zwischen der Oberfläche der rückseitigen Abdeckung und der Unterseite des Schraubenlochs beträgt 7 mm. Bitte nutzen Sie zur Befestigung Ihres Monitors vier M4-Schrauben mit geeigneter Länge.

Wichtig: Der Montageständer muss für eine Traglast von mindestens 5 kg ausgelegt sein.

2.4 Mit der Installation beginnen

Beachten Sie die Anweisungen für das Verbinden der Kabel mit den dazugehörigen Anschlüssen.

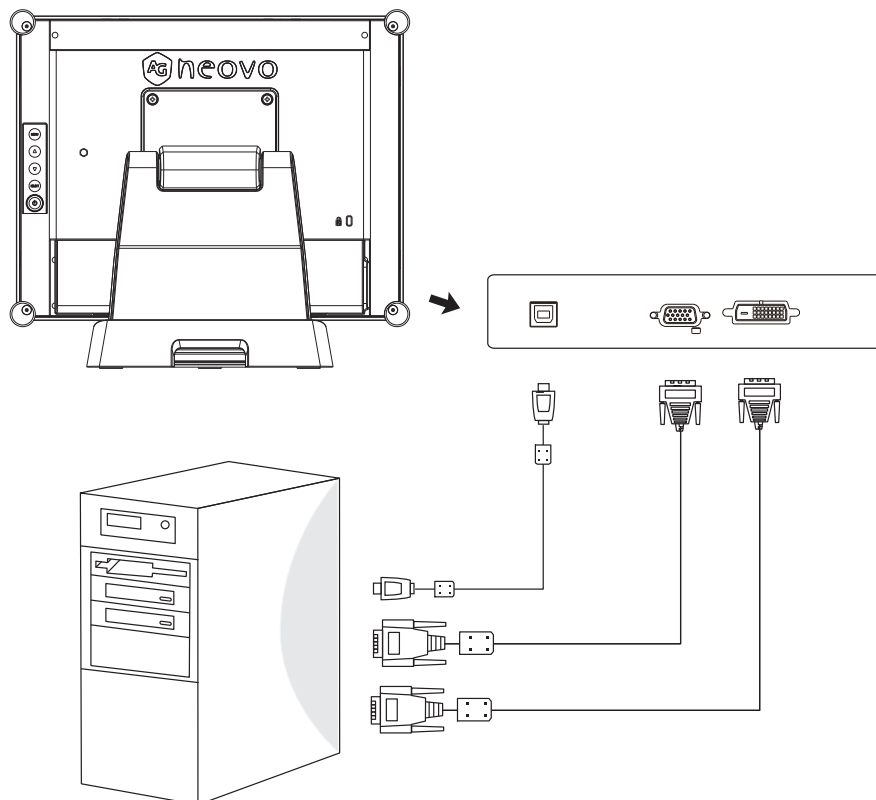
1. Legen Sie das LCD-Display flach auf eine ebene Oberfläche.
2. Stellen Sie den Standfuß so auf, wie in der Abbildung Schritt 2 dargestellt ist.
3. Entfernen Sie die Kabelabdeckung gemäß der Abbildung Schritt 3.
4. Verbinden Sie die Kabel mit den entsprechenden Anschlüssen gemäß der Abbildung Schritt 4.
5. Positionieren Sie alle Kabel unter der Abdeckungsrippe wie im Diagramm in Schritt 5 gezeigt.
6. Bringen Sie die Kabelabdeckung wieder an. Nehmen Sie die Schraube (CBM M3x6) aus der Zubehörschachtel und befestigen sie gemäß der Abbildung in Schritt 5 an der Kabelabdeckung und am Monitor.



2.5 Display anschließen

Nutzen Sie beim Aufstellen dieses Displays die folgende Abbildungen und Arbeitsschritte.

1. Vergewissern Sie sich, dass alle Geräte ausgeschaltet sind.
2. Verbinden Sie das Netzteil mit dem Netzanschluss am Monitors und das andere Ende mit einer Steckdose.
3. Verbinden Sie das D-SUB- oder DVI-Kabel vom D-SUB- oder DVI-Eingangsanschluss des Displays mit dem D-SUB- oder DVI-Anschluss Ihres Host-Computers and ziehen Sie die Schrauben fest an.
4. Verbinden Sie das USB-Kabel vom USB-Anschluss Ihres Displays mit dem USB-Anschluss Ihres Computers.
5. Konfigurieren Sie den Touchscreen. Lesen Sie hierzu im Abschnitt „4.5 Installation des Touchscreen-Treibers“ auf Seite 25 nach.
6. Sobald der Touchscreen konfiguriert ist, ist der Monitor betriebsbereit.



Hinweis!

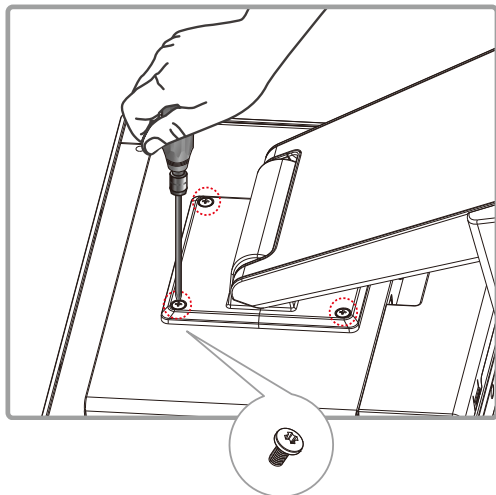
Damit das LCD-Display problemlos mit Ihrem Computer funktioniert, konfigurieren Sie den Anzeigemodus Ihrer Grafikkarte so, dass die Auflösung maximal 1024 x 768 ist, und achten Sie darauf, dass die Taktfrequenz des Anzeigemodus mit dem LCD-Display kompatibel ist.

Wir haben als Referenz im Anhang (auf Seite 22 – 24) eine Liste kompatibler Videomodi für Ihr LCD-Display aufgeführt.

Schließen Sie Telefon- oder Internetkabel nicht am RJ-Anschluss an.

Netzteilangaben: 12 V Gleichspannung, min. 2,5 A, gekennzeichnet mit LPS.






2.6 Entfernen des Tischständers

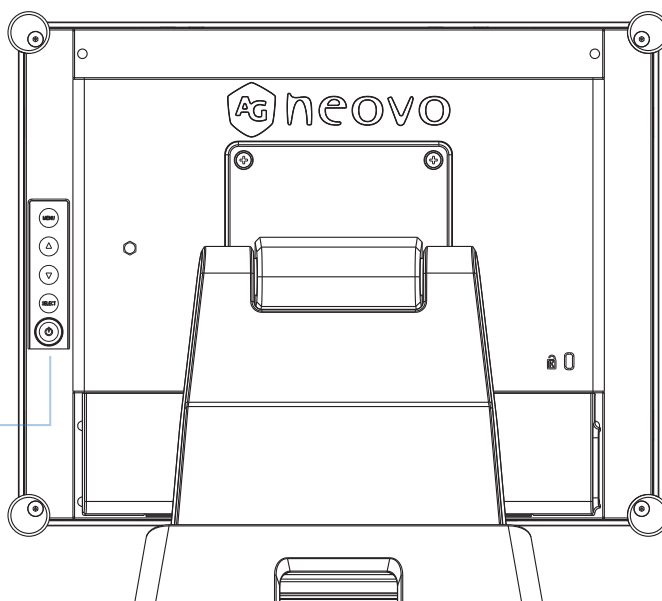



Entfernen Sie die 4 Schrauben und dann den Ständer.

KAPITEL 3: BEDIENELEMENTE






3.1 Bedienelemente an der Rückblende

Symbol	Tastename
	Menu
	Up
	Down
	Enter
	Power



OSD / Taste	Menü deaktiviert	Menü aktiviert
MENU	Menü wird eingeblendet	Menü wird ausgeblendet/Hauptoption wird wieder angezeigt
▲	Helligkeit	Nach oben/Wert höher
▼	Kontrast	Nach unten/Wert kleiner
Select	Funktion der Unteroption wird aufgerufen / ausgewählt	
	Gerät wird ein-/ausgeschaltet	

3.2 Verwendung der OSD-Menüs

Symbol	Tastename
	Menu
	Up
	Down
	Enter
	Power

1. Drücken Sie die „Menu“-Taste, um das Bildschirmmenü einzublenden, und drücken Sie die „Up“- oder „Down“-Taste, um im Hauptmenü eine der fünf Funktionen auszuwählen.
2. Wählen Sie die einzustellenden Optionen durch Drücken der „Enter“-Taste aus.
3. Ändern Sie den Wert der einzustellenden Optionen durch Drücken der „Up“- oder „Down“-Taste.
4. Wenn Sie die „Menu“-Taste bei eingeblendetem OSD-Menü drücken, kehren Sie zum Hauptmenü zurück oder beenden Sie das OSD.
5. Das OSD-Menü wird automatisch ausgeblendet, wenn es innerhalb einer bestimmten, vom Benutzer vordefinierten Zeit inaktiv war.
6. Anhand folgender Schritte können Sie die Tasten für OSD-Menü-/Ein/Aus sperren.
(Wichtig: Der Monitor muss eingeschaltet und ein gültiges Signal voreingestellt sein.)
 - (a.) Drücken Sie die „Menu“-Taste; das OSD-Menü wird angezeigt.
 - (b.) Drücken Sie bei eingeblendetem OSD-Menu erneut die „Menu“-Taste und halten sie gedrückt; das OSD-Menü verschwindet. Drücken Sie einmal die „Power“-Taste, während die Menütaste weiterhin gedrückt gehalten wird. Das „Lock/Unlock“-Menü wird 3 Sekunden lang angezeigt.
 - (c.) Wählen Sie mit der „Enter“-Taste die OSD-Einstellung oder Ein/Aus und setzen diese Option durch Drücken der „Up“- oder „Down“-Taste auf „Lock“.
 - (d.) Wenn Sie die „Up“- oder „Down“-Taste loslassen, wird die vorherige Einstellung gespeichert und das „Lock/Unlock“-Menü automatisch beendet.
7. Anhand folgender Schritte können Sie die Tasten für OSD-Menü-/Ein/Aus wieder entsperren.
(Wichtig: Der Monitor muss eingeschaltet und ein gültiges Signal voreingestellt sein.)
 - (a.) Drücken Sie gleichzeitig die „Menu“-Taste und die „Power“-Taste und halten diese Tasten gedrückt; das „Lock/Unlock“-Menü wird 3 Sekunden lang angezeigt.
 - (b.) Wählen Sie mit der „Enter“-Taste die OSD-Einstellung oder Ein/Aus und setzen diese Option durch Drücken der „Up“- oder „Down“-Taste auf „Unlock“.
 - (c.) Wenn Sie die „Up“- oder „Down“-Taste loslassen, wird die vorherige Einstellung gespeichert und das „Lock/Unlock“-Menü automatisch beendet.

Wichtig:

- a. Ist die OSD Lock-Funktion ausgewählt, sind alle Tasten außer der „Power“-Taste deaktiviert.
- b. Wenn die Power Lock-Funktion ausgewählt ist, zeigt dies an, dass die „Power“-Taste deaktiviert ist; Sie können den Monitor nicht über die „Power“-Taste ausschalten.

BEDIENELEMENTE

3.3 Bildschirmmenü (OSD)

OSD-Hauptmenü:

OPTION	BEDEUTUNG
Contrast	Regelt die Lichtstärke des Monitors.
Brightness	Regelt die Hintergrundbeleuchtung des Monitors.
Auto Adjust	Stellt das Bild automatisch auf Vollbild fein ein.
Left/Right	Verschiebt das Bild auf dem Bildschirm nach links oder rechts.
Up/Down	Verschiebt das Bild auf dem Bildschirm nach oben oder unten.
Horizontal size	Stellt die horizontale Pixelfrequenz des Bildes auf dem Bildschirm ein.
Fine	Stellt die Pixelphase des Bildes auf dem Bildschirm ein.
OSD Left/Right	Verschiebt das OSD-Menü nach links oder rechts.
OSD Up/Down	Verschiebt das OSD-Menü nach oben oder unten.
OSD Time out	Legt die Zeit fest, nach der das OSD automatisch ausgeblendet wird.
OSD Language	Legt die Sprache für das OSD-Menü fest (Englisch, Französisch, Japanisch, Deutsch, Spanisch, Italienisch, traditionelles Chinesisch und vereinfachtes Chinesisch).
Factory Reset	Stellt die werkseitigen Standardwerte wieder her.
RGB	Legt die Farbtemperatur fest (9300 K, 6500 K, 5500 K, 7500 K, benutzerdefiniert).

4.1 Fehlerbehebung

Lesen Sie die folgenden Empfehlungen, wenn das LCD-Display nicht störungsfrei funktionieren sollte. Lässt die Funktionsstörung nicht beheben, kontaktieren Sie Ihren Händler vor Ort oder unser Kundendienstcenter.

Problem: Bildschirm zeigt kein Bild an.

- ▶ Prüfen Sie, ob sämtliche I/O- und Stromversorgungsanschlüsse richtig und fest verbunden sind, wie im Abschnitt „Installation“ beschrieben.
- ▶ Vergewissern Sie sich, dass die Kontakte der Anschlüsse weder verbogen noch abgebrochen sind.

Problem: Bild wird nur zum Teil oder falsch angezeigt.

- ▶ Prüfen Sie, ob die Auflösung Ihres Computers höher ist als die des LCD-Displays.
- ▶ Konfigurieren Sie die Auflösung Ihres Computers neu und stellen Sie auf 1024 x 768 (TX-15) bzw. 1280 x 1024 (TX-17, TX-19) oder einen geringeren Wert ein.

Problem: Bild zeigt vertikal flackernde Balken.

- ▶ Stellen Sie das Bild mit „Fine“ ein.
- ▶ Prüfen Sie den Anzeigemodus und konfigurieren die vertikale Bildwiederholfrequenz Ihrer Grafikkarte neu, sodass sie mit dem LCD-Display kompatibel ist.

Problem: Bild ist instabil und flackert.

- ▶ Stellen Sie das Bild mit „Fine“ ein.

Problem: Bild läuft durch.

- ▶ Vergewissern Sie sich, dass das VGA-Signalkabel (oder die Grafikkarte) fest angeschlossen ist.
- ▶ Prüfen Sie den Anzeigemodus und konfigurieren die vertikale Bildwiederholfrequenz Ihrer Grafikkarte neu, sodass sie mit dem LCD-Display kompatibel ist.

Problem: Verschwommenes Bild (Zeichen und Grafiken).

- ▶ Stellen Sie das Bild mit „Fine“ ein. Falls dieses Problem bestehen bleibt, stellen Sie das Bild mit „Horizontal size“ ein.

4.2 Warnsignal

Werden Warnmeldungen auf Ihrem LCD-Bildschirm ausgegeben, bedeutet dies, dass das LCD-Display kein einwandfreies Signal von der Grafikkarte des Computers erhält.

Unten sind drei Arten von Warnsignalen aufgeführt. Prüfen Sie die Kabelanschlüsse oder fragen Sie Ihren Händler vor Ort oder unser Kundendienstcenter nach weiteren Informationen.

4.2.1 No Signal

Diese Meldung bedeutet, dass das LCD-Display eingeschaltet ist, aber kein Signal von der Grafikkarte des Computers erhält. Prüfen Sie alle Netzschalter, Netzleitungen und das VGA-/DVI-Signalkabel.

4.2.2 Going to Sleep

Der Energiesparmodus des LCD-Displays wurde aktiviert. Außerdem wechselt das LCD-Display in den Energiesparmodus, wenn die Signalezuleitung abrupt getrennt wurde.

Der Monitor kann durch Drücken einer Taste auf der Tastatur, durch Bewegen der Maus oder Antippen des Bildschirms wieder aktiviert werden.

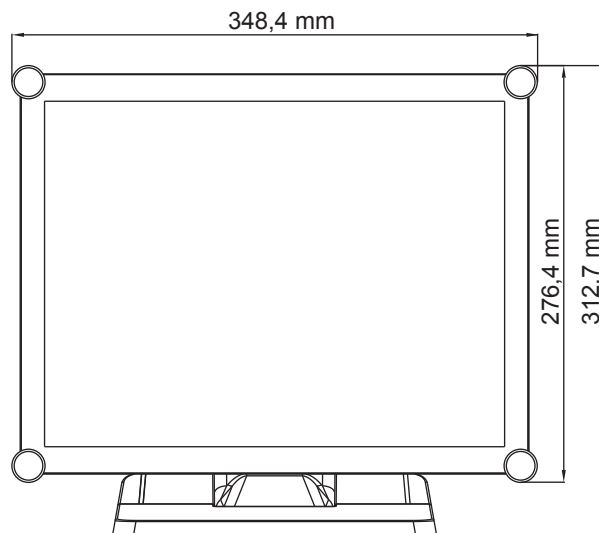
4.2.3 Out of Range

Diese Meldung bedeutet, dass das Signal von der Grafikkarte des Computers nicht mit dem LCD-Display kompatibel ist. Der LCD-Monitor zeigt diese Meldung an, wenn das Signal nicht unter "Videomodi" im Anhang dieser Bedienungsanleitung aufgelistet ist.

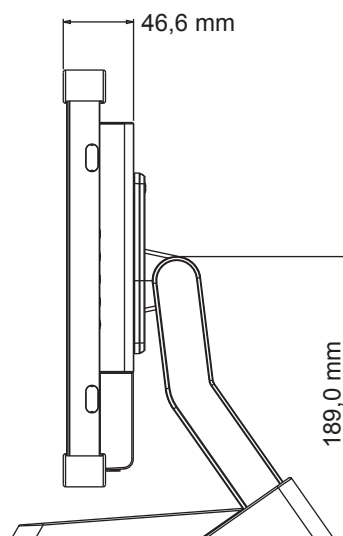
4.3 Produktabmessungen

TX-15

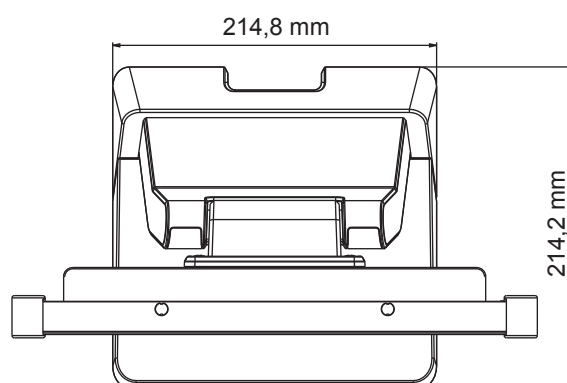
► Vorderseite



► Seitenansicht

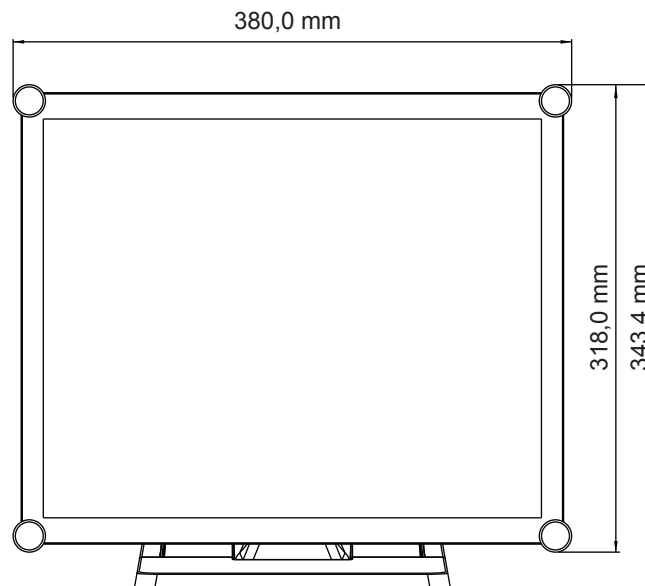


► Oberseite

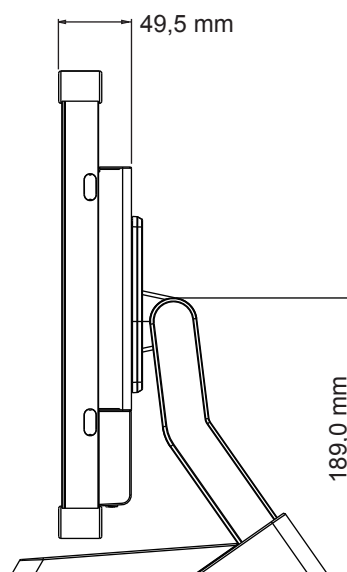


TX-17

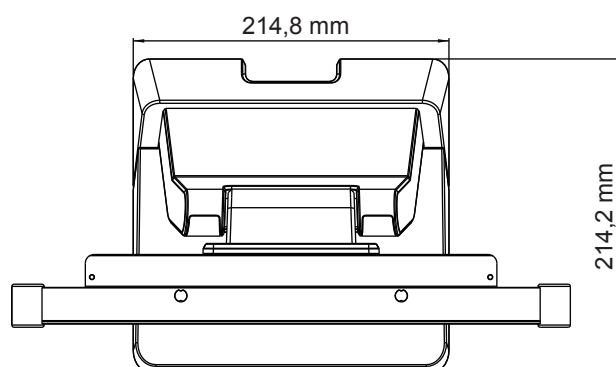
► Vorderseite



► Seitenansicht

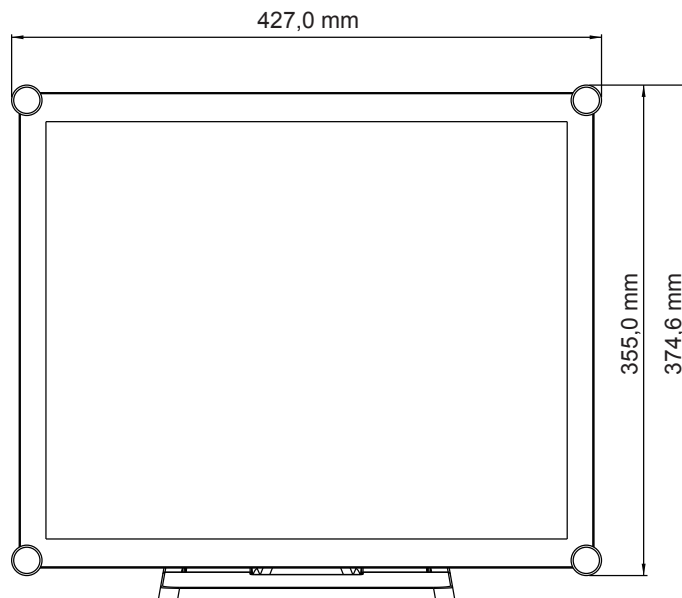


► Oberseite

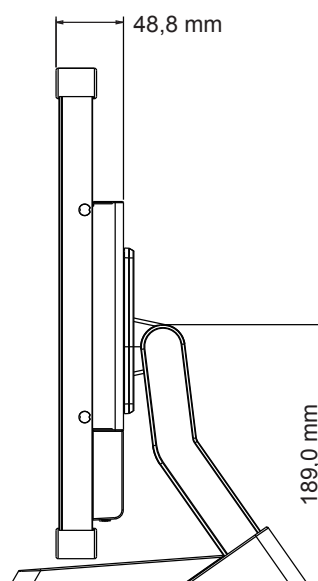


TX-19

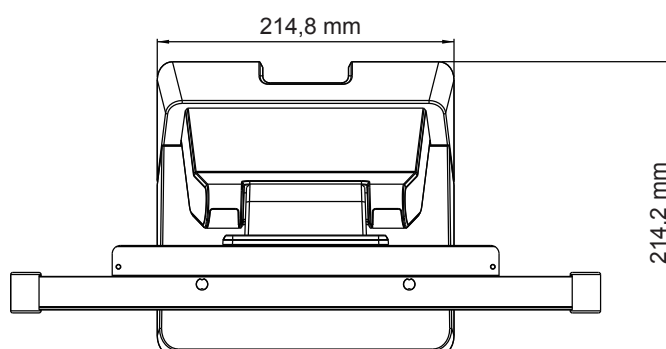
► Vorderseite



► Seitenansicht



► Oberseite



4.4 Kompatibilitätsmodi

TX-15

Modus	Auflösung	H-Frequenz (kHz)	V-Frequenz (Hz)
IBM VGA	720 x 400	31,47	70
IBM VGA	640 x 480	31,47	60
Apple MacII	640 x 480	35,00	66
VESA VGA	640 x 480	37,86	72
VESA VGA	640 x 480	37,50	75
VESA SVGA	800 x 600	35,16	56
VESA SVGA	800 x 600	37,88	60
VESA SVGA	800 x 600	48,08	72
VESA SVGA	800 x 600	46,88	75
Apple Mac	832 x 624	49,72	75
VESA XGA	1024 x 768	48,36	60
VESA XGA	1024 x 768	56,48	70
VESA XGA	1024 x 768	60,02	75

TX-17

Modus	Auflösung	H-Frequenz (kHz)	V-Frequenz (Hz)
IBM VGA	720 x 400	31,47	70
IBM VGA	640 x 480	31,47	60
Apple MacII	640 x 480	35,00	66
VESA VGA	640 x 480	37,86	72
VESA VGA	640 x 480	37,50	75
VESA SVGA	800 x 600	35,16	56
VESA SVGA	800 x 600	37,88	60
VESA SVGA	800 x 600	48,08	72
VESA SVGA	800 x 600	46,88	75
Apple Mac	832 x 624	49,72	75
VESA XGA	1024 x 768	48,36	60
VESA XGA	1024 x 768	56,48	70
VESA XGA	1024 x 768	60,02	75
VESA SXGA	1280 x 1024	64	60
VESA SXGA	1280 x 1024	80	75
VESA SXGA	1152 x 864	67,5	75
VESA SXGA	1280 x 960	60	60

TX-19

Modus	Auflösung	H-Frequenz (kHz)	V-Frequenz (Hz)
IBM VGA	720 x 400	31,47	70
IBM VGA	640 x 480	31,47	60
Apple MacII	640 x 480	35,00	66
VESA VGA	640 x 480	37,86	72
VESA VGA	640 x 480	37,50	75
VESA SVGA	800 x 600	35,16	56
VESA SVGA	800 x 600	37,88	60
VESA SVGA	800 x 600	48,08	72
VESA SVGA	800 x 600	46,88	75
Apple Mac	832 x 624	49,72	75
VESA XGA	1024 x 768	48,36	60
VESA XGA	1024 x 768	56,48	70
VESA XGA	1024 x 768	60,02	75
VESA SXGA	1280 x 1024	64	60
VESA SXGA	1280 x 1024	80	75
VESA SXGA	1152 x 864	67,5	75
VESA SXGA	1280 x 960	60	60

4.5 Installation des Touchscreen-Treibers

TX-15, TX-17 & TX-19 ist mit USB-Verbindungen verfügbar. Touch-Treiber für folgende Betriebssysteme sind auf der beigegeführten CD-ROM enthalten: Windows® 7/8, Vista, XP, 2000, CE, XP Embedded, Linux-Kernel 2.6.x (32 Bit und 64 Bit), Apple® Mac OS. (Windows 7/8 Multi-Touch ohne Treiber).

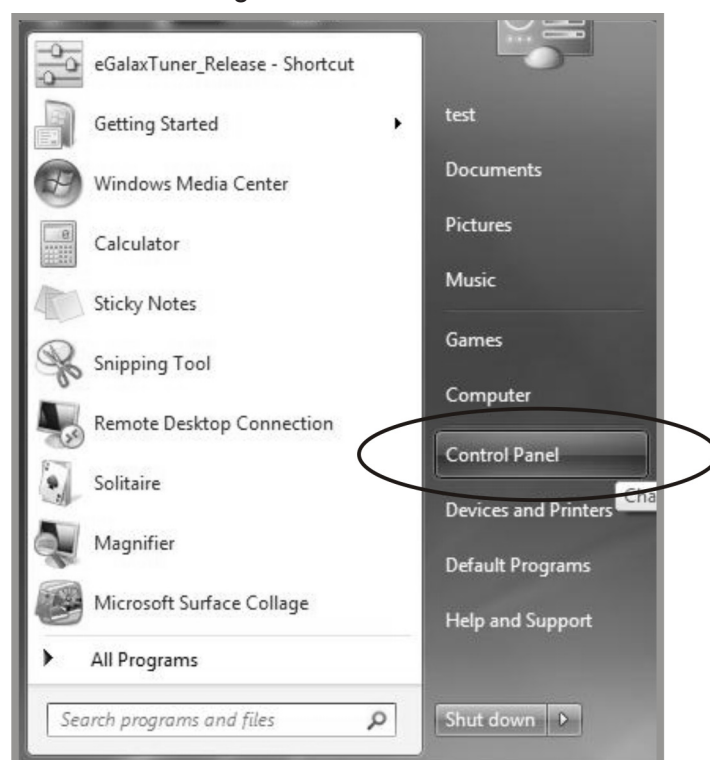
Wichtig:

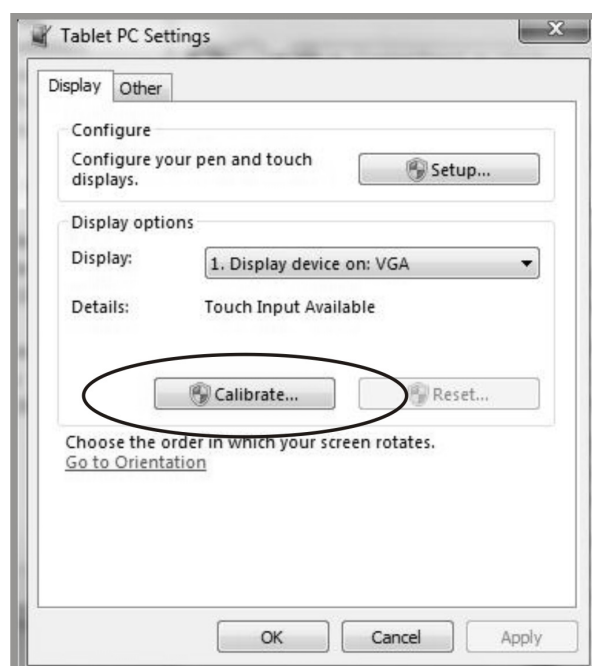
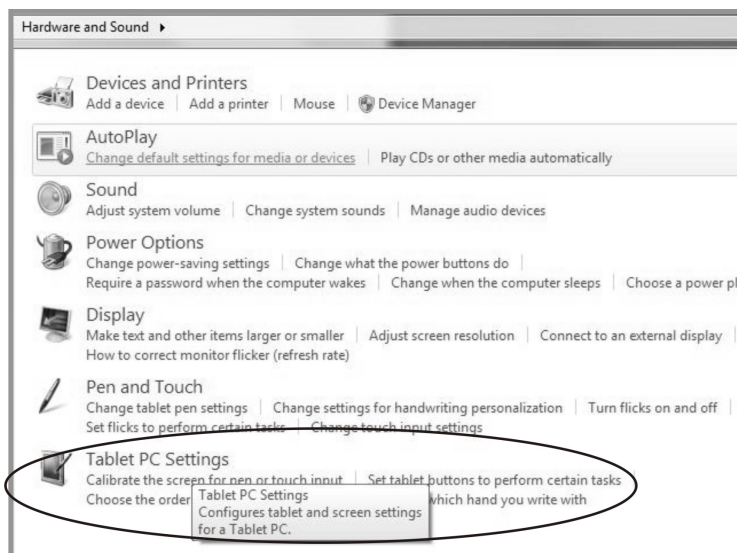
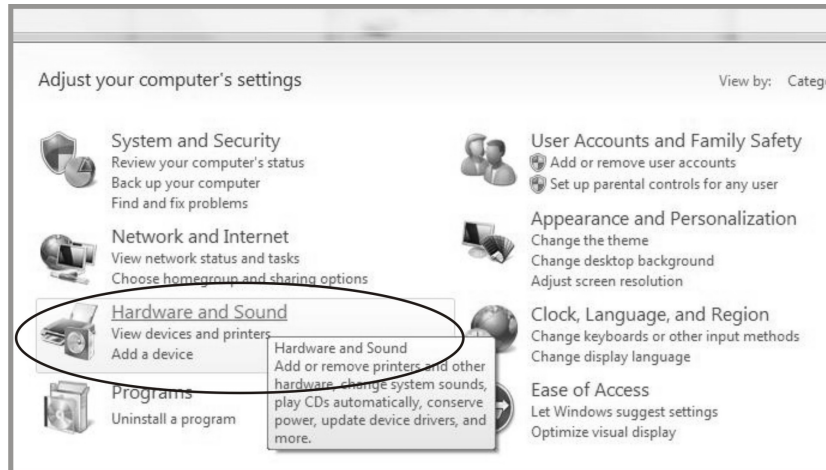
1. TX-15, TX-17 & TX-19 ist mit Microsoft® Windows® HID (Human Interface Device) kompatibel, wenn Sie mit der Oberfläche für USB-Touchscreen arbeiten möchten. Für die allgemeine Bedienung des Touchscreens ist kein zusätzlicher Softwaretreiber erforderlich. Ein Kalibrierungswerkzeug kann zur Verbesserung der Genauigkeit der Berührungsposition installiert werden. Weitere Informationen finden Sie im Abschnitt „Installation des optionalen Kalibrierungswerkzeuges“.
2. Für den TX-15, TX-17 und TX-19 benötigt das System 15 Sekunden unter Windows 7/8, um die Touch-Treiber beim Ein-/Ausschalten oder Anschließen/Herausziehen des USB-Kabels zu installieren/deinstallieren.

4.5.1 Installation des optionalen Kalibrierungswerkzeuges

Touchscreen unter Windows 7/8 kalibrieren:

1. Tippen Sie auf Start, Control Panel (Systemsteuerung) und dann auf Hardware and Sound (Hardware und Sound).
2. Tippen Sie unter Tablet PC Settings (Tablet PC-Einstellungen) auf Calibrate the screen for pen or touch input (Bildschirm für Stift- oder Fingereingabe kalibrieren).
3. Tippen Sie im Display (Anzeige)-Register unter Anzeige-Optionen auf Calibrate (Kalibrieren); tippen Sie dann auf Yes (Ja), wenn das Programm Änderungen vornehmen darf.
4. Befolgen Sie die Bildschirmanweisungen zum Kalibrieren des Touchscreen.





4.5.2 Installationsanleitung für den Treiber

Beachten Sie die folgenden Hinweise, wenn Sie mit einem PC mit Windows® 7/8, Vista, XP oder 2000 arbeiten:

1. Schalten Sie den PC ein.
2. Vergewissern Sie sich, dass das USB-Kabel am PC und dem LCD-display eingesteckt ist.
3. Laden Sie die CD-ROM.
4. Folgen Sie den Anweisungen in den Popup-Fenstern.

Beachten Sie die folgenden Hinweise, wenn Sie mit einem PC unter Windows® XP Embedded arbeiten:

Express:

1. Schalten Sie den Computer ein.
2. Vergewissern Sie sich, dass das USB-Kabel mit dem Computer verbunden ist.
3. Vergewissern Sie sich, dass EWF deaktiviert ist. Ist EWF aktiviert, deaktivieren Sie EWF mit dem EWF Manager-Befehl.
4. Sobald EWF deaktiviert ist, klicken Sie auf den XP-Treiber auf der CD-ROM und folgen Sie den Anweisungen in den Popup-Fenstern.

Custom:

1. Schalten Sie den Computer ein.
2. Vergewissern Sie sich, dass das USB-Kabel mit dem Computer verbunden ist.
3. Folgen Sie den Anweisungen in der Datei auf der CD-ROM.

Beachten Sie die folgenden Hinweise, wenn Sie mit einem PC unter Windows® CE arbeiten:

1. Schalten Sie den Computer ein.
2. Vergewissern Sie sich, dass das USB-Kabel mit dem Computer verbunden ist.
3. Erzeugen Sie mit dem Platform Builder anhand der Anweisungen in der Datei auf der CD-ROM ein Image-Datei.

Beachten Sie die folgenden Hinweise, wenn Sie mit einem PC unter Linux-Kernel 2.6.x (32 Bit und 64 Bit) oder Apple® Mac OS arbeiten:

1. Schalten Sie den Computer ein.
2. Vergewissern Sie sich, dass das USB-Kabel mit dem Computer verbunden ist.
3. Folgen Sie den Anweisungen in der Datei auf der CD-ROM.

KAPITEL 5: TECHNISCHE DATEN

5.1 Technische Daten des Anzeigegerätes

		TX-15	TX-17	TX-19
Bildschirm	Bildschirmgröße	15 Zoll	17 Zoll	19 Zoll
	Maximale Auflösung	1024 x 768	1280 x 1024	1280 x 1024
Frequenz (H/V)	H-Freq.	31,47 – 60kHz	31,47 – 80 kHz	31,47 – 80 kHz
	V-Freq.	56–75 Hz	56–75 Hz	56–75 Hz
Eingang	VGA	D-Sub, 15-polig		
	DVI	DVI-D, 24-polig		
Touchscreen	Technologie	Projiziert kapazitiv		
	Positioniergenauigkeit	±2,5 mm		
	Bildschirmschnittstelle	USB (Typ B, HID-konform)		
Stromversorgung	Stromversorgung	Extern		
	Stromversorgungsanforderungen	12 V DC		
	Stromverbrauch	< 15 W (eingeschaltet) < 2 W (Standby-Betrieb) < 1 W (ausgeschaltet)	< 20 W (eingeschaltet) < 2 W (Standby-Betrieb) < 1 W (ausgeschaltet)	< 20 W (eingeschaltet) < 2 W (Standby-Betrieb) < 1 W (ausgeschaltet)
Betriebsbedingungen	Temperatur	0 °C – 40 °C		
	Luftfeuchte	20 - 80 % (nicht kondensierend)		
Lagerbedingungen	Temperatur	-20 °C – 60 °C		
	Luftfeuchte	10 - 90 % (nicht kondensierend)		
Montage	VESA FPM PMI	Ja (100 mm x 100 mm)		
Gewicht	Mit Standfuß	4,6 kg	5,8 kg	6,5 kg

Hinweis: Änderungen sämtlicher technischen Daten sind vorbehalten.